

筑紫女学園報 Report

No.
92

2017 June
2017年(平成29年)6月16日



特集
大学

スタッフライヤー×竹下製菓×筑紫女学園大学による
「筑女『めざめ』プロジェクト」がもたらした

筑女の「文系型産学連携」、 さらなる進化&深化の形

Playback Story 課題クリアに向けて駆け抜けた筑女生たちの30日。

鼎談 竹下製菓株式会社・竹下 真由 社長×本学進路支援課 担当職員

その教育 しなやかで、ゆるぎない。
学校法人 筑紫女学園

<http://www.chikushi.ac.jp>

筑紫女学園

検索

井村清という医師が、「あたりまえ」という詩を書いています。『あたりまえ』こんなすばらしいことを、みんなはなぜよこばないのでしょうか。あたりまえであることをお父さんがいる お母さんがいる 手が二本あつて、足が二本ある 行きたいところへ自分で歩いていける 手をのばせばなんでもとれる 音がきこえて声ができる こんなしあわせはあるでしょうか。しかし、だれもそれをよるこばない。あたりまえだ、と笑つてすます。食事がたべられる 夜になるとちゃんと眠れ、そしてまた朝が来る。空気をむねいっばいにすえる。笑える、泣ける、叫ぶこともできる。走りまわれる。みんなあたりまえのこと。こんなすばらしいことを、みんなは決してよこばない。そのあたりがたさを知っているのは、それを失くした人たちだけ。なぜでしょう。あたりまえ」

法海

Hou-Kai

ここに響くことば
16

あたりまえと
うけとめたことが
おどろきと
うなずく世界がある

な素晴らしいことをなぜ喜べないのか、なぜあたりまえにしてしまっているか。それは、私が生まれる時、すでにそれらが備わっているからではないでしょうか。物があふれた中に生まれた人たちが、物質的豊かさを当然のこととして、のちのちを授かり、多くのいのちとの無数の関わりの中に生かされています。よく「生命の不思議」ということが語られますが、人間のいのちには人間の思いを超えたところで生まれ、そして生かされています。インドの人たちはその不思議な「はたらき」を、おどろきの思いで「アマタ（阿弥陀）」と名付けました。「アマタ」とは、インドの言葉で「思いもよらない」とか「はかり知れない」という意味です。そのはたらきを表す言葉で、「南無阿弥陀仏」と言います。「南無阿弥陀仏」とは、私たちがあたりまえにしてしまっていることが、どんなにすばらしいことかと気づかせるはたらきではないでしょうか。

【中学校・高等学校宗教教育部】

この内容は、中学校・高等学校のWebサイト「今月のことば」に掲載されています。「今月のことば」とは、毎月はじめ、中学校・高等学校の全校生徒に配布している「ここに響くことば」です。皆さまもぜひご一読ください。

▶アクセスはこちらから!

<http://www.chikushi.ac.jp/hsc/h/kotoba/2017.php>

Contents

Report No.92
2017 June

Special Issue

P2 特集/大学

スターフライヤー×竹下製菓×筑紫学園大学による「筑女『めざめ』プロジェクト」がもたらした

筑女の「文系型産学連携」、さらなる進化&深化の形

- Playback Story/課題クリアに向けて駆け抜けた筑女生たちの30日。
- 鼎談/竹下製菓株式会社・竹下 真由 社長×本学進路支援課 担当職員

Special Topics

P7 大学「平成28年度 就職・進路状況」ほか

P8 高等学校「今春の進路状況報告」

CJ People

P9 やるネ! 筑女生

- ・大学/宮城県女川町での「復興・創生インターン」に参加(西 祐子さん/文学部 日本語・日本文学科3年)
- ・高等学校/テコンドーで指導者資格を持つ有段者に!(浅野 美咲さん/高等学校3年)

P11 All CJ Pick-Up!

- ・学園/ 柚山 真乗 新理事長に訊く!
- ・大学/ネパール大地震復興教育支援プロジェクトレポート2017
- ・大学/学生レポート「熊本地震・東日本大震災 復興ボランティアに参加して」

P14 中高OGが語る私の夢への歩き方「進学」の筑女

- ・福岡教育大学 教育学部 初等教育教員養成課程 幼児教育選修2年 友重 楓子さんの場合

P15 幼稚園「先生、おしえて! 子育ての極意」

- ・子ども同士のトラブル、大人はどう向き合う?(幼稚園/高原 涼夏教諭)

親子で読みたい! 「ここに響く絵本」

- ・「ひーじ」(保護者 石橋 真貴子さん)

CJ Topics

P16 CJ フォトピックス ~写真で見る筑女生の「今」~

- ・今後の予定

CJ Academy

P19 生涯学習のススメ

- ・2017(平成29)年度前期「筑紫学園大学公開講座」開催情報

CJ Information

P19 訃報/井浦 順爾 元理事長

別紙・表面 **就任・人事** ほか

別紙・裏面 **新任者からのごあいさつ**

CJ Reportの読み方

各学校のマークについて

学校ごとに以下のマーク(色分け)を施しています。



上記以外の記事の色分けは任意で行っています。

表紙のこと

今回の表紙は、本学の「ネパール大地震復興教育支援プロジェクト」のため、学生有志たちが今年2月に4度目の現地訪問活動を実施した時の模様です。本プロジェクトでは、皆さまからお預かりした支援金にて新たな校舎を建設したり、延べ2,000人以上の子どもたちに文房具を手渡す活動などを行っています。



※併せてp.12もご覧ください。

「CJ Report (筑紫学園報)」のバックナンバーはWebサイトで!

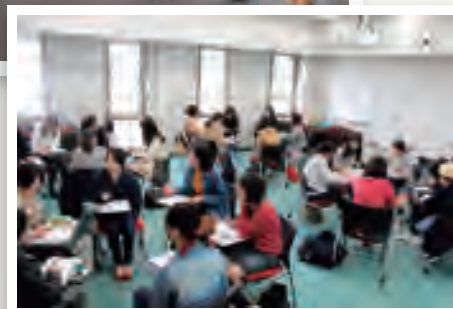
学園トップまたは、各学校サイト下部のリンクから、本誌のバックナンバーをご覧いただけます。



特集
大学スターフライヤー×竹下製菓×筑紫女学園大学による
「筑女『めざめ』プロジェクト」がもたらした

筑女の「文系型 産学連携」、さらなる進化&深化の形

筑紫女学園大学は2015年以来、地元企業との産学連携を推し進め、「文系大学による産学連携」の形を追求してきました。そこで今回は、今年2月に実施された“筑女『めざめ』プロジェクト”に焦点を当て、学生たちの活動、そして協力企業の一つである竹下製菓・竹下真由社長と本学進路支援課担当者による鼎談を通して、学生・大学・企業の三者がWinになる産学連携の形を改めて検証します。



Part 1

Playback Story

テーマは「斬新な機内販売食」。

課題クリアに向けて駆け抜けた筑女生たちの30日。

興味を喚起するテーマにそれぞれが目標を持って

「社 会人基礎力」(前に踏み出す力・考え抜く力・チームで働く力)の向上を目指して実施している「筑女『めざめ』プロジェクト」。

株式会社スターフライヤーと産学連携協定を締結して3年目となる今年、「ブラックモンブラン」で有名な竹下製菓株式会社にもご協力いただき、「福岡・北九州」九州を盛り上げる、斬新な機内販売食を竹下製菓とともに「プロデュースせよ」というテーマに対し、24名が5チームに分かれて取り組みました。

1位に輝いたのは、3年生2名、2年生1名、1年生2名で構成されたDチーム。

「提案先は、幼い頃から大好きなアイスクリームの会社。機内販売食ということもあり、これまでと違い身近に感じましたし、就職活動に向けて意識を高めたいとも思っただけです」とDチームメンバーの坂田さん。同じくDチームのリーダー・板倉さんは、「消極的な性格を変える機会にしたいと考えました。」



また、九州を盛り上げるという切り口にも興味を惹かれました」と参加当初を振り返ります。その時点では、「生懸命考えて提案すれば、『いいじゃない!』って言うてもらえるのでは」という甘さがありました。他の参加者も同じ気持ちだったかもしれません。

▲2月24日の最終プレゼンテーションにおけるDチームの発表の風景。

練り上げた初案が浴びた 厳しい指摘の洗礼

しかし、そんな学生たちの思い込みは、一次提案で打ち砕かれることに。事前勉強会、そして2社による説明が行われたイントロダクションを経て練り上げた提案内容について、想像を

遙かに超える厳しい指摘があったのです。

Dチームが提案したの

は、ブラックモンブランをマシュマロ化し、ホットココアに溶かしながら飲む新感覚のドリンク「溶かしてモンブラン」と、カラフルな砂糖菓子「フロレット」を飛行機の形にして四季折々の味を楽しむ「四季飛行フロレット」。

それに対して、まず、「商

品を食べてみましたか?提案するものを実際に作って見たの?」と問われましたが、首を縦に振ることができません。その窮状の中、さらに、「壊れやすいフロレットを機内でどのように保管する?」「ココアに克蘭チを入れるとサクサク感が失われてしまうのでは?」「当社の機体は黒。カラフルなフロレットは他社をイメージさせるのでは?」といった指摘が続き、彼女たちには返す言葉がありません。

「自分たちの考えの甘さが悔しくて。商品や企業コンセプト、サービスに込められた想いを汲み取れていなかったことを思い知りました」と坂田さん。「次こそは!そし

▲坂田美奈子さん/人間科学部人間科学科人間関係専攻発達臨床心理コース4年。柳川高等学校出身。就職活動の際、前より自分をアピールできるようにしました。



▲板倉優美可さん/文学部英語学科2年。福岡県立春日高等学校出身。「発言しよう、行動してみようと思える積極性が生まれました。将来の夢はキャビンアテンダントです!」。



て商品化に漕ぎ着けたい!という気持ちをメンバーの誰もが強くすることになりました。また、「大学生の提案を、あれほど真剣に聞いてもらえるとは思っていません。だから、悔しさとともに感謝の気持ちが原動力になりました」という板倉さんの言葉も、メンバー全員の想いだったのでしよう。

2社と学校への感謝を カタチにするために

他のチームも同様に厳しい指摘を受け、意識を新たにした学生たち。しか

し、最終プレゼンテーションまでは、わずか1週間しかありません。そこでDチームは、「まず、今日でできることを、これからすぐに!」と場を移して話し合いへ。翌日からはSNSも活用し、集まることのできない日も意見を出し合いながら、チーム一丸となってゴールを目指しました。

「指摘に応えるのはもちろん、一次提案以降は、2社のメリットとそのバランスを重視しました。両社のファンが増え、リピーターになってもらいたいという気持ちが強くなったんです」と板倉さん。百出する案は3年生のリードで自ずとまとまっていきました。

竹下製菓株式会社について

「ブラックモンブラン」を筆頭に 氷菓、和菓子、洋菓子を製造販売

佐賀県小城市に本拠を置く食品会社。1969年に発売開始したアイスバー「ブラックモンブラン」を筆頭に、数多くの氷菓、和菓子、洋菓子を製造し、九州および中国地方のスーパーマーケットやコンビニエンスストア等で商品展開中。オートメーションによる国産第一号のアイスバー製造機を完成させた企業としても知られる。

企業情報

- 社名:竹下製菓株式会社
- 設立:昭和2年
- 資本金:10,000,000円*
- 従業員数:80名*

*平成29年4月1日現在



今回参加した5チームの最終プレゼンにおける発表メニュー

下記の中から株式会社スターフライヤーおよび竹下製菓株式会社の協議の結果、Dチームの発表内容が最優秀賞と決まりました。

Aチーム 「食べ方いろいろ!? ざくつともっちりランチサンド」

Bチーム 「グラノーラケーキ」
「天竺牡丹」

Cチーム 「ようかんたべりい」

Dチーム 「四季飛行フローレット」
「溶かしてモンブラン」
「どこでも使えるタンブラーセット」



▲Dチームによる提案内容の一例

Eチーム 「菓琳塔」



プロジェクトを終え、改めて30日間を振り返ると、二人の胸にはさまざまな思い出が蘇ります。学年も学部もバラバラのチームに抱いた不安、フローレットを食べてみようという何軒もの店を回って探したのに一次提案には間に合わなかったこ

社会で活躍する社長の生き方も大きな刺激に

プロジェクトを終え、改めて30日間を振り返ると、二人の胸にはさまざまな思い出が蘇ります。学年も学部もバラバラのチームに抱いた不安、フローレットを食べてみようという何軒もの店を回って探したのに一次提案には間に合わなかったこ

今回の「筑女『めざめ』プロジェクト」スケジュール

▼1/26(木) 事前勉強会

(※企業参加日)

参加学生が集まり、進路支援課職員と共に実施

▼2/9(木)※ イントロダクション

2社による今回のプロジェクトに関する概要説明および質疑応答の後、チームが編成された

▼2/16(木)※ 一次提案

2社に対し、第1回目のプレゼンテーションを実施。2社からはかなりシビアな指摘がなされた

▼2/21(火) 学内討論会

進路支援課職員の指導のもと、チーム内およびチーム同士で意見交換を行いながら、プレゼン内容へのブラッシュアップへのヒントとした

▼2/24(金)※ 最終プレゼンテーション

全チームがブラッシュアップした企画内容を再提案し、2社による最終評価がくだされた

▼2/27(月) フィードバック会

全メンバーが参加し、進路支援課職員と共に反省会を実施した

と、最終プレゼンテーション前日の夜まで続いた話し合いなどもその一つ。坂田さんは「自らの甘さに悔しい思いをしながらブラックモンブランを食べました。そしたらやつぱりとても美味しくて。作っている方々を想い、『絶対に上手く活かしたい!』と思っただけです」と語ります。

も「したいことと、しなければならぬことを並行してやり切る生き方が、同じ女性として、とても格好いと思いました」とかなりの刺激を受けた様子です。

最後に筑女生へのメッセージを尋ねると、「得るものが想像以上に大きいので、プロジェクトの意義や厳しさ、将来を見据えた上で、ぜひ参加を!」「やるからには一生懸命に!成長できるか否かは向き合い方次第」と真顔に。来年は、さらに多くの筑女生が志を持って彼女たちに続くことでしょう。

株式会社スターフライヤーについて

個性、創造性、ホスピタリティ 感動のあるエアライン

北九州空港に本拠を置く日本の航空会社。現在、国内で5路線を運航。ゆったりしたシートピッチに全席機内モニターを装備した革張りシート、タリーズと共同開発のオリジナルコーヒーなどにより快適な空の旅を提供。高品質なサービスと最上級のホスピタリティを追求し、国内航空会社の顧客満足度8年連続第1位を継続中。

企業情報

- 社名:株式会社スターフライヤー
- 設立:平成14年12月17日
- 資本金:1,250,027,500円*
- 従業員数:699名*

*平成29年3月31日現在




 Part 2
 鼎談

竹下製菓 竹下真由 社長 × 本学進路支援課 担当職員

 プロジェクトに込められた
 「産学双方の想い」とは？

今回のプロジェクト開始時に行われた「イントロダクション」では、自ら会社の歴史や商品開発への熱い想いを語ってくださった竹下真由社長。最終提案に向けて急速に熱を帯びる学生たちを見つめる眼差しの中で何を感じていらつしやつたのでしょうか。プロジェクトを主導した進路支援課の河本博史課長、菊池慧主任とともに、今回の産学連携を振り返っていただきました。

 主体的な社会参加への
 姿勢を育むための機会に

河本 このたびはプロジェクトにご協力いただき、ありがとうございます。どのようなお気持ちでお引き受けくださったのでしょうか。

竹下 若い方々の意見は刺激になりますし、弊社の商品を知ってもらいたいという気持ちもあって、お役に立てるのであれば、ぜひ一緒にしたいと思います。「めざめ」プロジェクトは大学教育改革の一環だそうですね。

河本 その通りです。大学は社会で働くための学びを得る最後の場。本学は、社会へ主体的に参加して自らの役割を認識しながら生きていく姿勢を身に付けてほしいと願っています。そこで、学生を主体的な存在に変えていく取組みの一つとして「め

ざめ」プロジェクトを立ち上げました。また、大学での学びと社会との結びつきをリアルに意識させることも、大学教育改革の中に位置付ける大きな目的です。

竹下 今回の結果について、松石禎己社長（スターフライヤー）も「過去最高だ！」とおっしゃっていました。私も本当にすごいと思えました。驚いたのは、中間発表から最終発表にまでの伸び方です。中間発表での厳しい指摘を学生さんたちがしっかりと受け止めてくれたことをとても嬉しく思いました。学校側としても、何かフォローされたのでしょうか。

菊池 私たちが行ったことは「学生たち自身が気づいていない成長を個々に伝えた」だけですね。自分の成長の軌跡が分かると、「じゃあ、次はこうすればステップアップ

できるのでは…」と考えられるようになります。その想いをご指摘とが上手く重なったことで、大きな伸びに繋がったのだと思います。

 1・2年生の参加意欲を
 喚起する具体的な
 テーマに

竹下 目的を伝え、プロセスを考えるよう促すやり方は、当社の社員に対しても同じです。最初から答えを言うて指示すると、やらされ仕事になってしまいますからね。

河本 社員の方々に対するのと同じ目線で接していただいたことに加え、ご自身が仕事や人生をどのように考えてこられたかという話もしてくださつたので、社長のことをとても身近に感じていたようです。ところで、御

社では、子育て中の方のフォローに力を入れていらつしやると伺いました。時短勤務の方がいらつしやるそうですね。

竹下 はい。ただし、女性が働きやすい職場を作るのではなく、誰もが「ここで働いて良かった」と思えるようにしたいんです。時短勤務の方がいれば、誰かにそのしわ寄せがいかなるを得ませんから、時間内は精一杯働いたうえで周囲への感謝の気持ちを忘れず、他の人が困っている時は進んで手伝うようであつてほしいと伝えていきます。

河本 そのお言葉は、本学の校訓「自律・和平・感恩」とも重なるように思えました。女性が活躍する社会を実現するには、男女それぞれの役割や立場を認め、互いを尊重することが大切。

▲写真左から、河本博史（本学進路支援課課長）、竹下真由（竹下製菓株式会社代表取締役社長）、菊池慧（本学進路支援課主任）の三氏。竹下社長は佐賀県出身。東京工業大学大学院 社会理工学研究科経営工学専攻修了後、アクセンチュア株式会社勤務を経て、2011年に竹下製菓株式会社入社。2014年に商品開発室長、2016年4月には同社代表取締役社長（5代目）に就任。プライベートでは一男二女の母でもある。

特別寄稿

～「筑女『めざめ』プロジェクト」に寄せて～

今回のプロジェクトに提携していただいたもう一つの企業、株式会社スターフライヤーの久保真理子さん(運送客室本部客室部部長)より、本プロジェクトに関するご感想をお寄せいただきました。

プロジェクトが進むうちに成長していく姿が印象的でした

このたびは、めざめプロジェクトにお声かけ頂き誠にありがとうございました。

企画の主旨である「文系大学による産学提携」や「社会に通用する人材の育成と支援する教育機関としての大学の新たな価値創造」に大変賛同し、また、弊社も、「善き企業市民として、次世代を担う学生の皆さんの人財育成に寄与したい」との思いから、今回ご協力させていただきました。

筑女生の皆さんはとてもシャイな印象で、訪問させていただいた際のワークでは、自発的な発言も少なかったように思いましたが、プロジェクトが進んでいくうちに、(先生方のご指導の賜物だと思います)植物が水を吸い上げるがごとく、成長されていく姿が印象的でした。

1回目のプレゼンテーションでは、売れる商品を作ることの難しさ、お金を頂けるサービスを提供することへの責任、社会の厳しさ、などを実感していただけるよう、心を鬼にして、あえて厳しいこと申しました。最終プレゼンテーションまでどこまで改善できるのか、あまり期待できないかもとの不安もありましたが、2回目には想像以上に改善してきてくださったので、驚きました。

短期間での理解力と行動力、準備に向けた集中力、皆さまの伸び率には、本当に敬服いたしました。

自分達で考え、工夫して、次回までに必ず改善したり、解決策を提示したりし、また、自分達がこだわったことは、たとえ無理と言われても、決してあきらめずにチャレンジされていた姿が特に印象深かったです。

今後、社会人を納得させる機会には、出典元を明確にした数値的データや科学的根拠の提示などを強化されると、もっと初回からの説得力が増すことでしょう。

これからは、女性が活き活きと社会の中で躍進し、リードしていけるようになる時代だと思います。自らのキャリアをしっかりと描き、自己実現していける聡明な女性になれることと、ますますのご活躍を期待いたします。



◀久保部長(写真)からは「プレゼンテーションの際、最後まできちんと質疑に回答し、自分達の言葉でお話になっていたのがとても素晴らしいかったです」との感想もいただきました。

河本 筑紫女学園大学としても、これからさらにプロジェクトの進化と深化を図ってまいります。本日は貴重なお話をお聞かせいただき、ありがとうございます。

筑紫女学園大学におけるこれまでの「産学連携」の取り組み

2015(平成27)年

1月27日
株式会社スターフライヤー、およびアイ・ケイ・ケイ株式会社と産学連携協定を締結

2月10日～24日

「筑女『めざめ』プロジェクト」@株式会社スターフライヤー(エアライン業界)を実施

2月12日～25日

「筑女『めざめ』プロジェクト」@アイ・ケイ・ケイ株式会社(プライダ業界)を実施

3月

筑紫女学園大学×大正製薬のコラボレーション企画「学生グループミーティング～明日の広告業界を担う若者を育成～」に参加

7月21日～9月18日

「筑女『めざめ』プロジェクト」@黒川温泉を実施

7月29日

太宰府市と連携協力協定を締結
ANAビジネスソリューション株式会社(ANAエアラインスクール)と教育連携協定を締結

7月30日

「エアライン業界研究セミナー」@筑紫女学園大学を実施

8月4日

黒川温泉観光旅館協同組合(熊本県)と連携協定を締結

8月9日

オープンキャンパスにおいて現役CA(ANA)による高校生向けガイダンスを実施

9月～11月

西日本鉄道・太宰府市主催の「太宰府女子旅」プロジェクト

9月14日～17日

「ANAエアラインスクール講座@筑紫女学園大学」を実施

11月13日

三井住友銀行と産学連携での協力(キャリア講座における賞書)を発表

11月20日～1月15日(2016(平成28)年)

「筑女『めざめ』プロジェクト」@三井住友銀行)を実施

2016(平成28)年

2月10日～29日

「筑女『めざめ』プロジェクト」@株式会社スターフライヤー(エアライン業界)を実施

2月12日～29日

「筑女『めざめ』プロジェクト」@アイ・ケイ・ケイ株式会社(プライダ業界)を実施

3月

筑紫女学園大学×大正製薬のコラボレーション企画「学生グループミーティング～明日の広告業界を担う若者を育成～」に参加

11月11日～12月24日

「筑女『めざめ』プロジェクト」@三井住友銀行)を実施

2017(平成29)年

1月26日～2月27日

「筑女『めざめ』プロジェクト」@スターフライヤー・竹下製菓)を実施

お話を伺い、そうした想いを持つ学生を育てていきたいと改めて感じました。

菊池 そのためにも、早い段階で社会と接点を持つことにより、「社会ではこういうことをしなければいけないんだ。じゃあ、学生時代に何をしておくべきなのか」と逆算的な発想をしてほしいので、今回は参加学年を下げ、今回テーマを設定しました。その切り口として、九州で誰もが知る「ブラックモンブラン」のメーカーである御社にご協力いただければ、学生が興味を持って取り組みやすいのではないかと。おかげさまで今回は半数が1・2年

生という構成になりました。

さらなる成長を願ってプロジェクトの進化と深化を

竹下 キャリアアップが全てではありませんが、高みに立つと見える景色や仕事の幅が広がるので、学生さんたちには、ぜひそこを目指していただきたいですね。

河本 同感です。社会の中で自己実現できるような育てることが我々の使命。それが家庭の中で子育てに向かうことであっても良いのですが、一方で女性だからと引込まなければならぬ経験

はして欲しくありません。では、社会で活躍するために、大学時代にどういったことを身に付けておくべきなのか、お考えをお聞かせください。

竹下 当社に関しては、即戦力としては理系の学生が重用されますが、それは仮説を立てたうえで実験・検証し、論文を書くという機会の多さから「仮説思考」が身に付いているため、仕事を与えると前に進んでいきやすいという理由からです。「仮説思考」を身に付けるには、学生時代のトレーニングが必要でしょう。

菊池 企業の方々へのプレゼ

ンテーションで、自分たちの仮説を検証してもらい、次にすべきことに気づき学んだ今回のプロジェクトは、社長がおっしゃる「仮説思考」に近く、その点を鍛えていただいたと感じています。そういう経験をした学生がさらに成長していける機会を創出していくことが大切ですね。

河本 今後はさらにプロジェクトを増やし、より多くの学生が参加できるようにしていきたいと考えています。もちろん、ご協力いただく企業にとっても有益なものでなければなりません。

竹下 それはもう十分に。通常の商品開発では、予算や時間などに捉われがちですが、今回プロジェクトへの参加をとおして、そうした枠を取り払うと自由な発想が生まれることを思い出させていただきました。優秀な学生さんが大勢いらつしやるので、今後は地元採用にも力を入れたいとも思っています。

河本 筑紫女学園大学としても、これからさらにプロジェクトの進化と深化を図ってまいります。本日は貴重なお話をお聞かせいただき、ありがとうございます。

学園の出来事から厳選してお届け！



大学

平成28年度就職・進路状況

平成29年5月1日現在

**手探りの就活スケジュール
の中、就職率100%を達成
したコースも**

**個々の準備の進め方次第で
内定時期が二極化**

就 職活動が3月1日の
説明会解禁から6月
1日の採用選考の開始まで
3カ月というタイトなスケ
ジュールとなり、2年目にあ
たります。学生にとって就活
は初めての体験であり、先輩
達の経験則も昨1年分のみ
という手探りの中、エント
リー数や受験数の減少と短
期集中型の年となりまし
た。

た だし、個々の学生を具
体的に見てみると内定
を獲得した時期に二極化が
見てとれます。事前の十分な
自己分析と業界研究により
企業・職種の絞込みを行った
学生は採用選考のピークで
ある6月上旬から
8月上旬の間に内
定を獲得しています
が、逆にスタートで
遅れた学生や迷いを
持ち続けた学生は、
年末まで就活を継
続する結果となり
ました。

今年度、本学への求人数
は3,722件と増加してお
り、いわゆる売り手市場とい
う傾向は継続しています。就
職内定率も全学で97.7%
(文学部96.9%、人間科学
部98.7%)と昨年同時期の
96.8%(文学部95.6%、
人間科学部98.6%)を1ポ
イントほど上回る結果とな
りました。とりわけ、人間科
学部の人間形成専攻では両
コースとも100.0%を達
成しました。

就職先を見ても
ると、金融業、鉄道
運輸業、広告業、製
造業など地元優良
企業はもとより教
員・公務員や航空運
輸業まで多様な業
界に就職していま
す。なかには海外で
就職活動を行い直
接採用されたケー
スも数件ありました。

●平成28年度卒業生の主な進路実績 (平成29年3月31日現在) ※カッコ内は複数名の場合の人数

就職先		進学先	
● みずほフィナンシャルグループ(4)	● 三菱電機ロジスティクス	● 福岡空港ビルディング	● 上越教育大学大学院
● 三井住友銀行	● 日通・パナソニックロジスティクス	● 福岡医療団(2)	● 福岡教育大学教職大学院(2)
● 商工組合中央金庫	● JR九州ホテルズ(2)	● 福岡県社会事業団(2)	● 鹿児島大学大学院
● 福岡銀行(3)	● アイ・ケイ・ケイ(3)	● 福岡県教員(29)	● 福岡県立大学大学院
● 西日本シティ銀行(5)	● エイチ・アイ・エス(2)	● 福岡市教員(5)	● 北里大学大学院
● 筑邦銀行	● テル	● 沖縄県教員	● 福岡女学院大学大学院
● 福岡中央銀行	● 三建設備工業(2)	● 東京都教員	● 久留米大学大学院
● 宮崎銀行	● 日之出水道機器(2)	● 京都市教員	● 志学館大学大学院
● 宮崎太陽銀行(2)	● 新潟原動機	● 福岡県職員	
● 楽天銀行	● 九電テクニクスシステムズ	● 熊本県職員	
● みずほ証券(2)	● GSユアサ(2)	● 篠栗町職員	
● 東海東京証券	● タイキンアプライドシステムズ	● 上峰町職員	
● 東京海上日動火災保険	● 電通九州	● 春日市保育士	
● 明治安田生命保険(5)	● マイナビ(2)	● 小城市保育士	
● 全日本空輸(3)	● 東京ニュース通信社		
● ソランドエア	● 九州日野自動車(2)		
● ジェイエア	● ワコール(2)		
● ANA福岡空港(3)	● 正晃		
● ANAエアサービス佐賀(2)	● ヤマエ久野		
● ANA大阪空港	● ユーシーシーフーズ		
● JALスカイ	● 阪神阪急百貨店		
● 西日本鉄道(3)	● 岩田屋三越(3)		
● 日本通運	● 博多大丸		
● 日本郵便(5)	● 西部ガスリアルライフ北九州		
	● 日本郵政(4)		

●平成28年度 国家資格・免許取得状況 (平成29年3月31日現在)

資格・免許	取得者・要件充足者・修了者		資格・免許	取得者・要件充足者・修了者		
	平成27年度	平成28年度		平成27年度	平成28年度	
教育職員免許状	幼稚園一種	99	114	保育士資格	※152	54
	小学校一種	41	65	社会福祉士国家試験受験資格	51	50
	中学校一種(国語)	16	14	精神保健福祉士国家試験受験資格	10	10
	中学校一種(英語)	6	16	学校図書館司書教諭資格	36	55
	中学校一種(社会)	17	19	博物館学芸員資格	28	33
	高等学校一種(国語)	16	14	日本語教員養成課程(副専攻)	25	36
	高等学校一種(英語)	6	17	中国語副専攻課程	18	13
	高等学校一種(地歴)	11	4	認定心理士資格	71	60
	高等学校一種(福祉)	3	2	浄土真宗本願寺派教師資格	1	0
	高等学校一種(公民)	11	18			
	特別支援学校一種(知・肢・病)	7	10			
	(通信)小学校一種	0	0			

※印は短期大学の学生を含む
(平成27年度をもって短期大学部は閉鎖)

大学

平成28年度国家資格・免許取得状況

平成29年3月31日現在

**公立学校教員採用試験
(小学校)の現役合格率が
61.5%の大躍進！**

職種としても、自宅から通勤
できる圏内の事務職や専門
職にこだわる傾向がまだま
だ強いものの、勤務地にこだ
わらず総合職など実績を評
価される働き方を選択する
学生が増加しているように
感じます。

また、教職や心理職、福祉
職などではより高度な専門
性を求めて大学院へ進学す
る学生も目立ち、ますます女
性が活躍する社会の到来を
実感させる年となりました。

(延べ人数)。また、既卒者に
おいても、小学校11名、中学
校4名(国語科・社会科)、特
別支援学校3名の合格者が
出ています(判明分)。2年生
から意図的・計画的に実施
した正課外での対策講座(既
卒者にも門戸を開いていま
す)での支援の成果だといえ
ます。また、対策講座を契機

に実習支援センター学習ス
ペースで一心不乱に学習して
いる学生が多く見られ、先輩
の後姿に学ぶ筑女の良き伝
統が醸成されつつあります。

国家試験受験に関する現
役合格率については、第29回
社会福祉士国家試験25%
〔全国平均25.8%〕、第19回
精神保健福祉士国家試験
60%〔全国平均62%〕と、全
国平均に近い合格率でした。
年間を通して、正課外の
YouTube講座視聴の場や
過去問、新しい情報の提供、
実習支援センターの土・日曜
日開館(学園休業日を除く)
など、学生の自主的な学習
をサポートした結果だと思
います。

博物館学芸員資格は、例年
30名程度が資格を取得して
います。就職の受け皿が小さ
いという厳しい現状の中、既
卒者を含め若干名ですが博
物館や資料館の嘱託学芸員
として専門職に就いています。

また、幼稚園教諭および保
育士資格取得者は、100%
の専門職への就職実績を挙
げています。

今春の進路状況報告

(平成29年度5月1日現在)

今春の進路状況を報告いたします。平成29年度入試も素晴らしい合格実績を挙げることができました。

医学部医学科11名をはじめ、難関理系学部・学科(歯・薬・看護)に多数の合格者を輩出!

① 国公立大学合格状況

国公立大学には80名合格し、このうち60名(75%)が現役生です。難関校には九州大学14名、大阪大学3名が合格し、地元九州においても九州工業大学、福岡教育大学、佐賀大学、長崎大学、熊本大学、宮崎大学、鹿児島大学、北九州市立大学、九州歯科大学、福岡女子大学など総計49名の合格者が出ました。

また、今年度は東京医科歯科大学、東京学芸大学、東京海洋大学、東京芸術大学、東京農工大学へ合計6名合格するなど、東京の国立大学を受験するケースが多く出ました。進路を考える際には、本校で実施している大学説明会や各大学のオープンキャンパスなどに積極的に参加し、比較することが大切です。

平成29年度 入試合格状況

国立大学	九州共立大	久留米工大	西南学院大	福岡工大	福岡教育大	佐賀大	熊本大	宮崎大	鹿児島大	山口大	岡山大	香川大	東京医歯大	東京学芸大	東京海洋大	東京芸大	東京農工大	合計
	14	3	3	1	5	7	8	3	4	2	1	1	2	1	1	1	1	62
公立大学	北九州市立大	九州歯大	福岡女子大	長崎県立大	名桜大	秋田県立大	神戸市外大	合計										
	4	2	8	1	1	1	1	18										
国公立大学	総計	80																
私立大学	九州・沖縄	筑紫女学院大	西南学院大	福岡大	産業医大	中村学園大	久留米大	九州産大	福岡歯大	第一薬大	福岡女子看護大	日赤九州看護大	合計					
	129	133	213	4	31	15	18	3	4	6	5	5	622					
私立大学	総計	986																

私立大学	近畿	関東	四国	中国	中部	その他	合計
	4	15	12	9	6	2	48

● 医歯薬獣医学部合格者数

【国立大学】	学校名	医学科	歯学部	薬学部	獣医学部
	九州大	1	1	1	
	佐賀大	1			
	熊本大			1	
	長崎大	1			
	宮崎大				1
	鹿児島大		1		
	広島大			1	
	東京医歯大		1		
	九州歯大		2		
	合計	4	5	2	1
【私立大学】	学校名	医学科	歯学部	薬学部	獣医学部
	福岡大			33	
	久留米大	1			
	産業医大	1			
	福岡歯大		3		
	第一薬大			6	
	崇城大			4	
	長崎国際大			1	
	安田女子大			1	
	広島国際大			1	
	福岡山			2	
	合計	2	3	64	2

② 私立大学合格状況

首都圏、関西圏、地元、いずれの地区においても難関私立大学に多数の合格者が出ました。

首都圏では、早慶上理(早稲田・慶応・上智・東京理科大学)12名、MARCH(明治・青山学院・立教・中央・法政)30名、関西圏では、関関同立(関西・関西学院・同志社・立命館)40名の合格者が出ました。

地元では、筑紫女学院大学「入学検定料および入学金の免除」推薦入試で基礎学力確認テストの実施など様々な改革に取り組んでおり、本校からの合格者、入学者が増加しています。

今年度は、西南学院大学と福岡大学の合格者を増加する目標を立て、受験対策に力を入れた結果、昨年度に比べ西南学院大学は66名、福岡大学は49名合格者が増えました。また、筑紫女学院大学は「入学検定料および入学金の免除」推薦入試で基礎学力確認テストの実施など様々な改革に取り組んでおり、本校からの合格者、入学者が増加しています。

③ 難関理系学部の状況

今年度の入試も、「文高理歯学部」には九州大学、鹿児島大学、九州歯科大学をはじめ、「低」の状況が続いています。「大学入試センター試験において文系の平均点はアップし理系はダウンした」「大学生の就職状況の改善」「理系の理科の負担増」などが大きな要因ですが、本校においては、医歯薬看護といった分野の希望者数はほぼ例年どおりでした。

医学部医学科は、国立大学では九州大学へ現役で1名の合格をはじめ、広島大学、佐賀大学、長崎大学、私立大学では産業医科大学、久留米大学、日本大学、聖マリアンナ医科大学、東邦大学、獨協医科大学、近畿大学に合計で11名が合格しました。

歯学部には九州大学、鹿児島大学、九州歯科大学をはじめ、低の状況が続いています。今年度は新たに福岡看護大学が開学するなど、福岡県は看護学科を持つ大学が全国的に見ても多く、高校生対象の看護体験プログラムが様々な形で行われていることもあり、本校においても看護学科を志望する生徒が毎年多数います。

今年度の入試では、九州大学、佐賀大学、長崎大学、鳥取大学、名桜大学などの国公立大学をはじめ、防衛医科大学、福岡大学、久留米大学、日赤九州看護大学、聖マリアンナ学院大学、福岡女子看護大学など総計86名が合格し、昨年度より23名増加しました。

④ 看護学科の合格状況

今年度の入試は理系の志願者が減少したといわれていますが、大学卒業後の就職を見据えた「資格志向」の傾向はまだまだ続いており、保健衛生系の人気は高い状況が続いています。今年度は新たに福岡看護大学が開学するなど、福岡県は看護学科を持つ大学が全国的に見ても多く、高校生対象の看護体験プログラムが様々な形で行われていることもあり、本校においても看護学科を志望する生徒が毎年多数います。

今年度の入試では、九州大学、佐賀大学、長崎大学、鳥取大学、名桜大学などの国公立大学をはじめ、防衛医科大学、福岡大学、久留米大学、日赤九州看護大学、聖マリアンナ学院大学、福岡女子看護大学など総計86名が合格し、昨年度より23名増加しました。

今年度の入試では、九州大学、佐賀大学、長崎大学、鳥取大学、名桜大学などの国公立大学をはじめ、防衛医科大学、福岡大学、久留米大学、日赤九州看護大学、聖マリアンナ学院大学、福岡女子看護大学など総計86名が合格し、昨年度より23名増加しました。

今年度の入試では、九州大学、佐賀大学、長崎大学、鳥取大学、名桜大学などの国公立大学をはじめ、防衛医科大学、福岡大学、久留米大学、日赤九州看護大学、聖マリアンナ学院大学、福岡女子看護大学など総計86名が合格し、昨年度より23名増加しました。



やるネ! 筑女生

The Wonderful Behavior
of CJ-Students

勉強をはじめ、さまざまなことに積極的に取り組む筑女生の活躍ぶりを紹介するこのコーナー。今回は宮城県で行われた「震災復興・創生インターン」に参加してきた大学生と、テコンドーでがんばる高校生にご登場いただきました。



▲「復興・創生インターン」での課題に対する最終発表後、プロジェクトを共にした仲間たちと。

1

【大 学】 行ったからこそたくさんの方が分かった 震災被災地での「復興・創生インターン」経験

西祐子さん(大学/文学部日本語・日本文学科3年/西日本短期大学附属高等学校出身)

**福岡から東北のために
今こそ、何かできないかと**

私 は今年の2月、宮城県石巻・女川町に3週間参加しました。そのきっかけは、昨年夏に岩手県の復興ボランティアに参加した際、ほとんどが未だ更地であった被災地の様子にショックを受けたからです。また、あの震災から6年経った今、私の中にある「福岡から東北に何かできないか」との思いへの答えを見つげるためでもありました。未曾有の災害に見舞われた地で、私は多くの人たちとの出逢いに恵まれ、たくさんの方を経験することができました。

今回のインターン先となった株式会社オーテックは、情報サービスの普及と若者の就業の創出を目指して宮城県女川町に設立された会社です。私はこの会社で、同じくインターンに参加している1

名の学生、そして2名の社員の方と共に「子供向けプログラミング教室」の企画に携わりました。

**あれから6年しか経って
いないことを改めて実感**

大 震災の時、女川町は17・6mもの津波によつて、その約9割が被災しました。想像をはるかに超えた津波が、安全と思われていた地域にも大きな被害をもたらしたのです。その後、女川町は「震災のトップランナー」として商店街や駅の再生をはじめ、復興計画を進める役割を担っている反面、一方で超少子高齢社会という問題も抱えています。そうした状況を打破するため、「雇用機会があれば、若者たちも女川町に戻ってきてくれるのではないか」というオーテック社長(同町出身)や専務の願いが、今回の企画に繋がっています。

す。



▲まだまだ復興半ばの海岸線を眺めながら。

ではなく『お家の人』と言うよう気をつけてください』との注意をいただきました。その時、私は震災から6年の月日が経ったけれど、たった6年しか経っていないのだと改めて感じました。最後に校長先生が、私たちに頭を深く下げて感謝の言葉を述べていらした姿を忘れられません。

**今の私たちにできるのは
「体感」して
「発信」すること**

被 災地のほとんどが未だ更地で、株式会社オーテックのオフィスも、震災後廃校した小学校の2階にあり、その小学校の時計は2時46分です。ま

この企画を始めるにあたり、ニーズを調べるため、私たちは女川小学校を訪問しました。校長先生はグラウンドで遊ぶ子どもたちを眺めながら、「この20分休みの間、子どもたちは目一杯遊びます。町の多くの場所が工事中で、スクールバス通学の子どもたちは、あまり外で遊べないからです。また、震災後、様々な事情で親と一緒に暮らせない子どももいます。ですから、何かあっても『親御さん』



2

【高校】

テコンドーに取り組んで13年。 指導資格を持つ3段に昇段しました

浅野美咲さん(高等学校3年/宗像市立日の里中学校出身)

初めて出場した大会での 決勝戦敗戦から得たもの

私

はテコンドーを始めて13年になります。テコ

ンドーは空手と比べて多様な蹴り技を特徴とする競技です。親と一緒に兄と姉の練習の迎えに行ったり、大きな

声を出したりして戦っている姿に憧れたのがきっかけとなりました。私がやると初めての試合に出られたのは小学校2年生の時です。試

いのない試合」がでけるように、日々努力を重ねていきたいです。

今後は尊敬する先生のサポートもできれば…



そのうえで、皆さんが体感されたことを次の誰かに伝えてくだされば、この先の復興・創生の輪はどんどん大きくなり、きつと素敵な未来に繋がると思います。

今回の滞在中、シエアハウスを体験したり、観光に出かけた場所でご当地名物をいただいたり、何よりも、福岡を出なければ関わる事ができなかった人と出逢い、またその方たちから様々なお話を伺えたことが、私にとって本当に貴重な財産となりました。勇気を出して「復興・創生インターン」に参加して良かったと思いますし、感謝の気持ちでいっぱいです。そして今年の夏、お世話になった方々に逢いに行くために、女川町に行こうと計画中です！



▲平成28年度福岡県大会にて。

合に出られる嬉しさと、自信満々な気持ちで試合に挑みましたが、決勝戦で大敗してしまいました。その時初めて「自分より強い女の子はたくさんいる」という現実を思い知りました。その時以来、勝ちたい一心で「悔いのない試合」を心がけ、県外で行われるオープン大会、県大会や九州大会に出場しました。また昨年は、西日本ジュニア大会や全日本ジュニア大会等たくさんさんの大会にも出場しました。残念ながら、自分の努力不足のせいで、思うような結果は得られていませんが、ジュニアの大会に出られるのは今年が最後です。一回でも多く「悔

そ もそも私がこんなに長くテコンドーを続けてこられたのは、テコンドーを好きという気持ちと、素晴らしい先生との出会いがあったからです。先生からは技術面だけでなく、たくさんの礼儀を教わりました。先生は私がテコンドーを始めたときから、ずっと厳しくも優しく指導をしてくださいます。そんな先生を尊敬しています。先生の13年間のご指導は、私にとってかけがえのない大切なものです。私はそんな先生を少しずつサポートできる存在になって、恩返しができるかと考えていました。そして、先月佐賀で行

われた昇段審査において3段に合格することができました。テコンドーでは2段からは年少者たちへ指導することもできます。もちろん私はまだ指導されるべきところがたくさんあるし、選手としての活動も大切にしていきたいのですが、お世話になった先生を少しずつサポートできればと考えています。テコンドーは痛いし、怖い競技です。でも、それ以上の快感と楽しさがあるのがテコンドーの良さです。皆さんが少しでもこの競技に興味をもってくれると嬉しいです。



オール筑女の 「フレッシュ・トピック」をお届け！ ALL CJ Pick-Up!

本学に関わるすべての方々に知っておいていただきたい「筑紫女学園の取り組みやニュース」を厳選してお届けするこのコーナー。今回は「3月に就任した理事長からのメッセージ」「ネパール大地震復興教育支援・最新レポート」「東日本大震災および熊本地震における本学学生のボランティアの取り組み」の4本立てでお送りします。

理事長就任にあたって

学園

チームワークを發揮し、 子どもたちに輝ける未来を

「一人を大切にしつつ、
本学ならではの魅力を発信

私 は平成16年に評議員を離れたものの、これまで10年以上にわたって筑紫女学園を見てまいりました。そしてこのたび、本学の経営・運営を担う理事長という大役を拝命し、「多くの学生に選ばれるために、なお「層魅力ある学園へ」との思いを新たにしています。では、本学が発信すべきこ

とは何か——それは、浄土真宗の教えに基づく建学の精神を礎とした筑紫女学園ならではの教育に他なりません。女子校が少なくなつた昨今だからこそ、本学で得られる貴重な学びをアピールすることが重要だと考えます。

また、教育環境の向上・充実を図り、在校生や卒業生に「筑女で良かった」と言っていたことも肝要。そうした声の広がり、大きな力になると確信しています。

た だし、本学園の主役は園児、生徒、学生の皆さんです。我々はあくまで脇役。教職員の方々には、大無量寿経に説かれている「忍終不悔（忍びてついに悔いじ）」の心構えで脇役に徹し、主役を育み輝かせる縁の下の力持ちになつてほしいと願っています。そのためには、個々の更なる精進、レベルアップも必要でしょう。自らが見て、考え、解釈した現実が真の現実とは限りません。広い視野と

そうなるためには、チームワークを發揮できる風通しの良い組織を創り上げなければなりません。本学の理事長には大きな権限が委ねられていますが、大切なのは、建設的かつ熱意ある様々な声を傾けた上で判断を下すことと考え、何事も極力会議にかけて進める所存です。そうする中で、現在の本学が抱える組織的な課題も解決に向かうに違いありません。学生はもとより、教職員も含め、「一人」を大切に、安定した学園運営に向けて邁進してまいります。

多様な視点を持ち、より良い学びを提供できる存在を共に目指していきましょう。

なぜなら、「女性が輝く社会へ！」と言われながらも、本学園を巣立つ女性を取り巻く現実、楽観視できるものではないからです。女性を一步退かせる古い因習がまだまだ残り、仕事においても様々な障壁があるのが事実です。そうした環境に届せず、いわばフロンティア精神を持つて活躍の場を切り拓

く女性を育てていくのが我々の使命。子どもたちはダイヤモンドですが、光を放つためには光を当てなければなりません。光とは良い言葉であり、上質な教育です。

もちろん、私自身も理事長の責務を全うすべく、仏説観無量寿経に説かれている「心想事成[※]の言葉を胸に自らを省み、環境や感情に左右されない指導力を發揮したいと思っています。

仏教には、一人残らず救

いへ導く「一乗」の教えがありますが、今、日本は結束力を失い、「みんな」という意識が薄れているのではないのでしょうか。しかし我々は、一人ひとりがその思想を銘記し、無限大の可能性を持つ園児や生徒たちへ、人生の問いに対する答えを求め続ける学生たちへ、一丸となつて本学園ならではの教育を実践してまいります。

※心想事成（じんそうるいれつ）
心が劣り、智慧の眼が開かれていないの意。



中山 眞宗（まやま しんしよ）●1944（昭和19）年7月30日生。福岡県飯塚市出身。龍谷大学文学部仏教学科卒業後、同学大学院修士課程を修了。実家である浄土真宗本願寺派和光山寂定院明正寺に入り、1981（昭和56）年に在職へ。2001（平成13）年より宗教学人と光幼稚園園長を務め、2003（平成15）年から4年間、福岡県私立幼稚園振興協会理事を務める。2004（平成16）年から3年間本学評議員を務め、2013（平成25）年に再任。趣味は鉄道模型など。

大学

ネパール大地震復興教育支援プロジェクト2017 校舎建設という一つの成果を出しました

4度の現地訪問で
2,000人以上の子ども
たちに文房具を提供

2015年4月25日、
ネパールを巨大な地
震が襲いました。ネパール全
土で学校の校舎が倒壊し、
約3万2,000もの教室が
使えなくなりました。「筑紫
女学園大学ネパール大地震

復興教育支援プロジェクト」
では、震災発生以降、4度の
現地訪問活動(2015年
夏、2016年春、2016
年夏、2017年春)を実施
してきました。私たちが訪問
した複数の地域(震源地で
あるゴルカ地区含む)では、
政府による復興支援は全く
進んでいませんでした。その
一方、海外NGO等による

復興支援が少しずつ始まっ
ていました。その一翼を担っ
ているのが私たちのプロジェ
クトです。私たちは4度の現地
訪問を通じて延べ2,000
人以上の子ども達に文房具
を手渡してきました。そし
て、震源地ゴルカにある学校
で新たな校舎を建設しまし
た。

支援の呼びかけなど、
普段から力を尽くして
くれた学生たち

普

段、学生たちはいろいろ
んな場所で支援の呼
びかけを行っています。昨年
11月の「九州ネパール友好協
会」のイベントでは、遅々とし
て進まない復興支援の状況
と私たちが取り組んだ校舎
建設の様子を報告しました。
また、学園祭や地域のイベン
トに参加し、ネパールのアク
セサリーを販売して活動資
金を集めています。学生達
は、「ネパールの子ども達に、
しっかりと学べる環境を提

供したい」という想いで、一生
懸命頑張ってくれています。

今年2月の訪問では、昨
年夏に校舎建設を始めた学
校(ラムサハ高校)を訪問し、
完成した新校舎を視察して
きました。私たちが学校に到
着すると、生徒や教職員だ
けでなく地域住民の方々も
集まってくれ、盛大に歓迎式
典を開催してくれました。集
まった数百人の方々に前に、
中川副学長と学生代表の田
村憂華さんが英語でスピー
チ。その後、子ども達に文房
具を手渡しました。最後に、
完成した校舎の除幕式を行
い、新校舎の前で記念撮影を
しました。支援してくれた
方々の想いと私たちの想
いが、ネパールの被災地で「一
つの形」になった瞬間でし
た。

まだまだ続く支援活動への
ご協力をお願いいたします

私

たちの活動は、ようや
く一つの成果(校舎



▲完成したラムサハ高校の新校舎(2017年2月)。

建設)を出しました。しか
し、ネパールにはいまだ仮設
校舎で勉強している子ども
達がたくさんいます。私たち
のプロジェクトでは引き続
き、ネパールの子ども達への
教育支援活動を続けていき

ます。できれば2017年度
にも新たな校舎建設に取り
組みたいと考えています。引き
続き、皆様の温かいご支援・
ご協力をお願いいたします。
【現代社会学部現代社会学
科教授／藤原隆信】



▲子ども達への文房具手渡し
(2017年2月)。



▶被災地の学校で建設作業を
する学生たち(2016年8月)。

大学

特別寄稿

震災復興ボランティアに取り組み筑女生たち

熊本

人と人との支え合いを大切にしながら、被災者に寄り添う活動を

●小島玲奈さん(大学)／人間科学部人間科学科人間関係専攻社会福祉コース4年／福岡女子高等学校出身



平 成28年4月14日、熊本震災が起こりました。私は東北ボランティアと一緒に活動した仲間と熊本ボランティア執行部を立ち上げ、リーダーを務めました。先生方や実習支援センター等の職員

の方々、浄土真宗本願寺派寺院の皆さまなどと協力し、募金活動から始めました。多くの支援を受け、5月の連休に2回、6月に2回、9月に2回、平成29年3月に2回、学生の参加者を募り、のべ

162名が活動を行いました。

避難所で生活する被災者の方々に炊き出し、足湯と簡単なマッサージ、レクリエーション、また高齢者福祉施設への訪問、仮設住宅で交流会の手伝いを行いました。

現地では一生懸命ではありましたが、活動後は毎回反省すべきことは



▲写真左が小島さん。

「また来てくれてありがとう」とか「また来てほしい」とか、そういった声に励まされながら取り組めたことは、本当に良い経験になりました。

今は、今後の活動に向けて計画を立てています。あの大きな地震から一年、避難所もすべて閉鎖され、仮設住宅などに入居されている被災者への支援が主になっていくと考えています。交流をしていきながら少しでも被災者の方々に寄り添った活動を行い、人と人との支え合いを大切にしていきたいです。

東北

2度目の「東北ボランティア」参加で気づいた、協力し合うことの大切さ

●稲田愛真さん(大学)／人間科学部人間科学科人間形成専攻幼児保育コース4年／金沢桜丘高等学校出身

平

成27年2月、初めて東北ボランティアに参加し、福島県の規制区域を訪れた際、当時のまま残された家屋や上がり続ける放射能測定器の数値、放射能で汚染されているため全く復興が進んでいない広い土地を見た時に感じた、私には何もできないという無力感を今でもはつきりと覚えています。しかし、翌日に行われた交流会とおして、先輩方が今まで行ってきた心と心が触れ合うボランティアを知りました。

それから1年が経ち、平成28年8月、再び東北を訪れることができました。新たに建設された陸前高田市災害公営住宅でも交流会を行いました。事前に10人程度の参加者だろうと聞いていましたが、当日は50人を超える方々が来てくださいました。後から、この災害公営住宅の会長さんが1軒ずつインターフォンを押して案内してくださっていたことを知りました。私たちの活動は、引率の先生方ももちろん、現地の方々の協力が無ければできないのだと改めて気づかされました。

また、先輩方が行ってきた交流の積み重ねによって、今では歓迎の意をもって迎えてくださり、「また来てね」と言って送り出してもらっているのだと知りました。

現地を訪れたからといって何かできた実感できるわけでもなく、むしろ何か方になれたことはあったのかと悩むこともありました。それでも



▲写真右端が稲田さん。

多くの学生がまた東北を訪れたいと思うのは、東北の方々と筑紫女学園大学とのつながりを感じたからだと思います。これからも、筑女らしい心と心が触れ合う交流や支援を行いながら、被災地の1日も早い復興を願い続けたいと思っています。

なお、平成26年2月から今年2月で18回を数える筑紫女学園大学の東北ボランティアには、のべ178名の学生が参加しています。



ともしげかえて●教職にある両親の勤めて姉と同じ筑女に違い、昨年春福岡教育大学教育学部初等教育教員養成課程に現役で合格。「日頃は厳しい先生が、体育祭では一緒に盛り上げてくださるなどメリハリがあり楽しむ時は思いっきり楽しむという筑女が大好きでした」と語る。

中高OGが語る「私の夢への歩き方」

進学①筑女

Vol. 10

How To Realize My Dream

中学校からの6年間、あるいは高校での3年間の学校生活の中で目標を見つけ、次のステージへと巣立っていく筑女生たち。このコーナーでは、現在に繋がる筑女時代のターニングポイントや思い出、そして大学での学び、今後への想いなどをOGの皆さんに伺います。

福岡教育大学 教育学部 初等教育教員養成課程 幼児教育選修2年
友重 楓子さんの場合

” 将来は世界で、子どもたちの力に “

私の歩み

子ども時代

姉とはよくケンカをしましたが、家族と過ごす日常が楽しくて、楽しくて。とても元気な子でした。

小学校時代

4年生からずっと担任だった先生をととても尊敬していました。今も連絡をとっています。3年頃からは、一度挫折した水泳を再開。好きな教科は、人の気持ちを考える「道徳」でした。

中学校時代

音楽部で努力と実力の世界を痛感することに。3年生の時には筑女史上初のNHK合唱コンクール全国大会出場を果たし、学校全体に祝福してもらいました。忘れられない思い出です。

高校時代

コーラス部に所属。2年の時、パトリオターとなり、紫苑祭のミュージカルではヒロインの父親役に。3年次に入った上位クラスでは、レベルの高さに最初かなり落ち込みましたが、クラスの楽しい雰囲気のおかげで勉強にも身が入っていくようになりました。

現在

同じ専攻のクラスメイトは考え方や感じ方が似ていて、一緒に歌ったり笑ったり。一方、この春から一人暮らしを始めて、親のありがたみが身に沁みています。今、一番の目標は、幼稚園や保育園で初めて集団生活をする子どもたちの最初の一步をサポートできるようになることです！

友重さんの中高6年間、部活と勉強の好循環。中学では音楽部、高校ではコーラス部に所属し、「勉強しないと部活ができない！」と限られた時間の中で充実の日々を重ねました。「小テストや定期試験で及第点が取れないと、再試で部活に遅れたり、コンクールの出場者を決めるオーディションに出られないんです。でも、部活後に自宅で勉強できる時間は短いので、授業に集中！一度も居眠りをしたこ

部活のための勉強で実力をつけた6年間

友

重さんの中高6年間、部活と勉強の好循環。中学では音楽部、高校ではコーラス部に所属し、「勉強しないと部活ができない！」と限られた時間の中で充実の日々を重ねました。「小テストや定期試験で及第点が取れないと、再試で部活に遅れたり、コンクールの出場者を決めるオーディションに出られないんです。でも、部活後に自宅で勉強できる時間は短いので、授業に集中！一度も居眠りをしたこ

「筑

女では、礼儀作法やマナーをはじめ、いろいろなことが一から身についたと感じています。最近、筑女時代は当たり前だった人への気遣いをする、大人の方に褒められるんです。そ

かけがえのない師や心豊かな友たちに恵まれ

とはありません」また、人との出会いも友重さんの成長の糧に。「今の私は、全て先生方と友だちのおかげと言ってもいいくらい。本当に筑女で良かったと思っています」と語ります。

うしたことをきちんと指導してくださった先生方には本当に感謝しています。また、大学受験にあたっては、担任の先生からずっと応援していただきました。また、高校3年の時に初めて入った上位クラスの友人たちは、心が広くて豊かな人ばかりで、本当に恵まれました。おかげで今の大学に進学できましたと言っても過言じゃありません」と、筑女時代の思い出を熱く語る友重さん。そして今、彼女の中では、「日本で幼児教育の経験を積み、将来は教育環境が不十分な国で子どもたちの力に」という夢が育っています。

もう少し聞かせてください！ 友重さんへの「一問一答」

ON & OFF

Q 座右の銘は？

A 『置かれた場所で咲きなさい』

渡辺和子さんが書かれた本のタイトルです。高校3年のミュージカルで役がもらえず落ち込んでいた時に出会い、「役を演じた経験を活かせる私ならではの群舞を！」と頑張る気持ちになりました。

Q 尊敬する人は？

A 家族

私のことをとても理解してくれているし、一番近くで人生の先を歩いている存在なので、とても尊敬しています。祖母も両親も姉もそれぞれに、見ていて「すごいな」と感じる人が多いですね。

Q 1日だけ変身できるなら？

A ミニーちゃん♪

可愛い乗り物に乗り、あの夢の世界のパレードで大勢の人の注目を集める気分を味わってみたいと思います。

Q 後輩へのメッセージは？

A 周りの人を大切に楽しく！

中学・高校時代は戻りたくても戻れない時代なので、周りにいる人を大切に、しつかり楽しんでください。私は筑女での6年間でこれからの人生の中でもずっと一番だろうと思っています。



先生、おしえて！ 子育ての極意 vol.10

幼稚園

今回のテーマ 「子ども同士のトラブル、大人はどう向き合う？」 ～問題が起こる原因は？家での接し方は？～



筑紫女学園大学人間科学部人間形成学科
人間形成専攻幼児保育コースを卒業し、
2015年より現職。

人間形成において大事な幼児期。思わぬことの連続で、ご心配の保護者もいらっしゃることでしょ。ここではそんな心配や不安を吹き飛ばし、「ほっと」していただけるようなお話をお届けします。

トラブルは、子どもの力を育む良い経験に。気づきを促し成長へ

——最近、少しずつお友達ちとのトラブルが増えていくようです。どうしてなのでしょう？

トラブルが増えるのは、お友だちとの距離が縮まった証です。入園・クラス替え直後の子どもたちは緊張しているうえ、お友だちともまだ打ち解けていないので、小さなケンカはするものの、すぐに解決します。しかし、仲良く遊ぶようになると、逆に気持ちのすれ違いが生まれることもあるのです。

たとえば、お家ごっこをしている時にA子ちゃんがいつものように役を決め、「お姉さんになってね」とB子ちゃんに言ったとします。もちろんA子ちゃんに悪気はありません。でも、B子ちゃんには本当は別の役がよかつたのに、それを言えず、結局我慢してしまいます。こうしたことが積み重なると、幼稚園に行きたくないと言い始めるケースもあるのですが、よくよく聞いて昨日今日だけの話ではないことが

分かる、中には深刻になる保護者の方もいらっしゃいます。でも、子ども同士のトラブルは、相手の気持ちや考える力や問題から這い上がる力をつける良い経験。小学校でさらに様々な問題に直面した時に、幼稚園時代の経験が活かされてくるのです。

そうしたことを踏まえて常に子どもたちの様子にアンテナを張り、情報をキャッチしたら遊びの中に入つて見守るのが、園での問題解決の第一歩。そして、トラブルになりそうなやり取りを目にしたら、「今、何て言ったの？」「どんな遊びをしていたの？」と状況を確認し、「〇〇ちゃんが笑顔じゃないのはなぜかな？」などと、相手の気持ちへの気づきを促しています。

分かれると、中には深刻になる保護者の方もいらっしゃいます。でも、子ども同士のトラブルは、相手の気持ちや考える力や問題から這い上がる力や問題から這い上がる力をつける良い経験。小学校でさらに様々な問題に直面した時に、幼稚園時代の経験が活かされてくるのです。

明るく背中を押せる前向きな接し方を

——子どもから園内でのトラブルを打ち明けられた時、親はどのように接したらいのでしょうか。

ひと言で言えば、明るく前向きな接し方をしてください。

さい。お母さんは子どもにとって一番の味方なので、つらい気持ちを受け止めてあげることがとても大切ですが、一緒に沈んでしまつては問題の解決につながりません。幼稚園に行きたがらないようなら、「明日は一緒に歩いて登園しよう！」「今日は△△をしてみたいよ。楽しそうね」「お迎えに行くから、何をして遊んだか聞かせてね」というように、背中を押すような言葉をかけてあげてください。その結果、お子さんが「やっぱり幼稚園は楽しいところ」と感じてもらったら状況は好転します。幼稚園ではトラブルを察知したら、教師は、次を見逃さないよう近くで関わり続けていますので、安心して送り出していきたいと思えます。

気づきを深める中で、自ら出てくる相手への言葉を大切にしています。よつて、根本的に問題が解決するまで時間がかかることもあります。あせりは禁物。お子さんの悩みに気づいたら、一人で悩まず、がんばり過ぎず、ぜひ私たちに相談してください。

寄稿連載

親子で読みたい！

こころに響く絵本

子どもの感想に、忘れかけていた 感覚を思い出します



石橋 真貴子 さん
(幼稚園／岳斗くん(年長組)の母)

主 人公のりつくくんは、お父さんと「ひーじー」の家に遊びに行きます。りつくくんは、ひーじーと過ごす時間が大好きな男の子。ひーじーは、3時になると大好きなプリンと一緒に食べながら、りつくくんにお話をしてくれます。

この物語を初めて読み聞かせた時、子どもたちは矢継ぎ早に感想を伝えてくれたのですが、素直に物語に入り込み、想像したり発見したり…。あらゆる感覚を研ぎ澄まし、感性のすべてを注ぎ込んだような数々の言葉にとっても感動し、今の私の感性について、改めて考えさせられました。

今回ご紹介した「ひーじー」が掲載された『こどものとも』には、配布時に「絵本の楽しみ」という冊子が付いてきます。そこには作家さんの言葉や絵本にまつわることが、丁寧に綴られています。私のようにに我に返った時、どうか「絵本の楽しみ」の方にも目を通してみてください。

そして、どうか筑女幼稚園の図書室にも足をお運びください。幼稚園の図書室には、子どものキラキラした心が分かる絵本が、たくさん待っていますよ！



『ひーじー』
●東郷聖美 作
「こどものとも年中向き」(2016年11月号)掲載
福音館書店 刊/389円+税



筑紫野警察署長より感謝状を授与
 1月18日、防犯に関する協力が評価され、筑紫野警察署長より大学を代表して学友会会長が感謝状の授与を受けました。



ネパール大地震復興教育支援プロジェクト
 2月中旬、復興支援活動の目標のひとつとしていた倒壊した学校の校舎再建築を終えたため、ネパールでオープニングセレモニーを実施しました。



番組制作で大活躍(J:COM福岡)
 3月上旬に学生の制作した映像「福岡の魅力とは？～サムさんの目線から～」が、ケーブルテレビのコミュニティチャンネルで紹介されました。



曲水の宴
 3月5日、平安時代に催されたという宴「曲水の宴」に本学の学生が「姫役」として十二単をまとい参加しました。



社会福祉コース 韓国研修
 3月5日～8日、韓国の高齢者福祉施設および障がい者福祉施設、総合社会福祉館などを見学し、福祉制度や社会福祉士の仕事について学びました。



卒業式・修了式
 3月10日、卒業式・修了式が執り行われ、599人が本学を巣立っていきました。ご卒業おめでとうございます。



学内合同企業説明会
 3月15日、50を超える企業・団体に参加していただき、来春卒業予定の学生を対象とした学内合同企業説明会を開催しました。



入学式
 4月4日、入学式が執り行われ、式辞・祝辞に加え、在学生による音楽の演奏や合唱、書道パフォーマンスで新入生を歓迎しました。



サークルフェスタ
 4月7日・8日、飛翔会館1階に特設ステージを設置し、新入生を対象にサークルや同好会の活動紹介・実演などが行われました。



クイーンズ大学 学校長が来校
 4月18日、本学協定校のカナダ クイーンズ大学 (School of English)より学校長が来校され、今後の交流について意見交換を行いました。

Webサイト情報

●大学「公式Facebookページ」
<http://www.facebook.com/ChikushiJogakuenUniversity>
 ●大学・現代社会学部「公式Facebookページ」
<https://www.facebook.com/CJ.gensha>

【大学】
 ▲こちらからもアクセスできます ▲こちらからもアクセスできます

▶ 今後の予定 【大学】

日程	開催内容	開催場所
6月17日(土)	後援会総会 保護者懇談会	太宰府キャンパス
6月18日(日)	紫友会総会	ホテルオークラ
7月16日(火)～28日(金)	大学授業見学会	太宰府キャンパス
7月22日(土)～23日(日)	CJサマーキャンプ	太宰府キャンパス
7月31日(月)～8月4日(金)	定期試験	太宰府キャンパス

日程	開催内容	開催場所
8月11日(金・祝)	オープンキャンパス	太宰府キャンパス
8月20日(日)	オープンキャンパス	太宰府キャンパス
8月26日(土) 9月2日(土)	保護者懇談会	8/26 鹿児島・大分 9/2 長崎・熊本・宮崎
9月21日(木)	9月修了式(院) 9月卒業式(大)	太宰府キャンパス
9月22日(金)	後期開講	太宰府キャンパス



中学校 海外語学研修

3月1日～8日、3月2日～9日、中学3年生がオーストラリアで語学研修を実施。ホームステイや学校訪問をとおして、異文化への理解を深めました。

写真で見ると筑女生の「今」

フォトピックス

〈高等学校・中学校〉
HIGH SCHOOL
JUNIOR HIGH SCHOOL



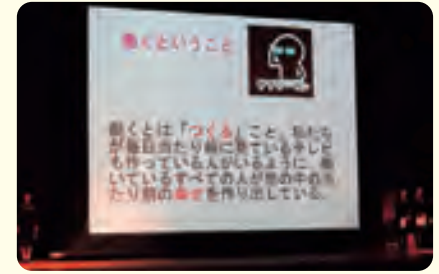
高等学校 SBE発表会

2月25日、高校1年生が1年間取り組んできた持続可能なビジネスモデルについての学習の集大成を全て英語で発表しました。



高等学校 卒業式

3月3日、第68回卒業証書授与式が行われました。3年間あるいは6年間を本校で過ごした530名が巣立っていきました。



中学校 プロジェクト

3月13日、14日、各グループで研究したプロジェクト内容を発表。筑女の魅力や働くことについて、自分たちで協働しながら内容を深め、自主的に活動する経験ができました。



中学校 修了式

3月18日、中学3年生173名が卒業証書を受け取りました。6年間の中高一貫生ですが、中学生生活を修了する大きな節目を祝福しました。



入学式

4月8日、中学校189名、高校490名の新生が入学しました。勉強はもちろん、部活動や行事など様々なことに挑戦し、充実した学校生活を送ってほしいと思います。



中学校 歓迎遠足

4月14日、福岡市動植物園に歓迎遠足に行きました。気持ち良く晴れた空の下、クラスメイトたちと楽しく過ごし、友情を深めた充実した1日となりました。



高等学校 新入生研修

4月17日～20日、宗像の玄海ロイヤルホテルにて中高コースは1泊2日、高校コースは2泊3日で新入生研修を実施。仲間との親睦を深め、高校生活への期待を高めました。



中学校 新入生研修

4月21日～23日、福岡県社会教育総合センターにて新1年生の研修を実施。建学の精神を学び、学校生活や学習の基本的な在り方を身につけました。



花まつり・宗降降誕会・創立記念式典

5月9日、学園創立110周年の記念式典と併せて、釈尊と親鸞聖人の誕生をお祝いする法要を勤めました。

Webサイト情報

●中学校ブログ「筑女って!!」
<http://www.chikushi.ac.jp/hsc/j/blog/>

●高等学校ブログ「CJチャンネル」
<http://www.chikushi.ac.jp/hsc/h/blog/>

【中学校】



▲こちらからもアクセスできます

【高等学校】



▲こちらからもアクセスできます

▶ 今後の予定 【 高等学校・中学校 】

日程	開催内容	開催場所
5月26日(金)・27日(土)	紫苑祭	警固キャンパス
6月25日(日)	私立中学 合同入試説明会	エルガーホール(天神)
7月 6日(木)	中学校 クラスマッチ	警固キャンパス
7月 6日(木)	高等学校 体育祭	九電記念体育館
7月 8日(土)	中学校 学校紹介・見学会	警固キャンパス

日程	開催内容	開催場所
7月28日(金)～30日(日) 7月31日(月)～8月2日(水)	中学校 サマー語学研修	宗像市グローバルアリーナ
7月30日(日)～8月10日(木)	高等学校 英国研修	オックスフォード大学
8月 4日(金)	高等学校 学校紹介・見学会	警固キャンパス
8月19日(土)・20日(日)	中学・高校 私学展	エルガーホール(天神)
9月30日(土)	中学・高校 前期終業式	警固キャンパス



年少 劇あそび会
2月4日、絵本の登場人物になりきって、年少さんが劇あそびを行いました。みんなとってもかわいい姿を見せてくれ、思いつきり楽しめていましたよ。



年長 竹馬披露会

1月21日、お家の人の手作り竹馬で、披露会を行いました。堂々と様々な技を披露した年長さんは、お家の方からたくさんの拍手をいただく事ができました。



年長 お茶会

1月26日、普段は元気一杯の年長さんが、静肅な雰囲気の中でお茶会を経験しました。緊張していた子もいましたが、初めてのお抹茶の味はどうだったかな？



年少 がけ遊び

2月21日、年少さんは、初めてののがけ遊びに出かけました。慣れてくるとダイナミックな滑りを見せてくれ、お友達と一緒に楽しい時間を過ごしていました。



年長 ミニコンサート

2月28日のコンサートでは、一人ひとりが自分の楽器を練習し、1つの曲を作り上げました。子ども達の堂々とした姿は、とても眩しくてかっこ良かったです。



お別れパーティー

3月8日のお別れパーティーでは、いつもたくさんお世話してもらった年長さんにお礼の気持ちを伝え、みんなで一緒にバイキングを楽しみました。



卒園式

3月18日、85名の年長児が卒園しました。園長先生から卒園証書を受け取り、壇上での一発発表では、立派に成長した姿を見せてくれました。



入園式

4月11日、平成29年度の入園式を行いました。年少さん63名、年中さん3名が筑女幼稚園に仲間入りです。これから、みんなで楽しく過ごしましょう!



春の遠足

5月2日、舞鶴公園まで遠足に行きました。汗だくなるほどのポカポカ陽気の中、各学年とも親子でお弁当を食べたり、楽しい時間を過ごしました。



花まつり

5月12日、花まつりを行いました。きれいな花御堂を作り、甘茶を飲んだり、灌仏を行ってお釈迦様のお誕生日をお祝いました。

Webサイト情報

● 幼稚園ブログ「みてみて!げんきな筑女っ子」
<http://www.chikushi.ac.jp/knd/blog/>



◀こちらからもアクセスできます



▶ 今後の予定 【 幼稚園 】

日程	開催内容	開催場所
6月22日(木)・26日(月)	年長 味噌作り	幼稚園
6月27日(火)	年少 保護者懇談会	幼稚園
6月29日(木)	年中 保護者懇談会	幼稚園
7月10日(月)	年長 保護者懇談会	幼稚園
7月18日(火)	終園式	幼稚園

日程	開催内容	開催場所
7月19日(水)~20日(木)	年長 お泊り保育	幼稚園
8月18日(金)	夏期保育	幼稚園
8月19日(土)	夏まつり	幼稚園
9月 2日(土)	そうめん流し	幼稚園
10月 7日(土)	運動会	中高グラウンド

CJ Academy

CJ Information

生涯学習のススメ

生涯学習

筑紫女学園からのお知らせ

学園

2017(平成29)年度 前期

筑紫女学園大学 公開講座

受講料無料

“ともいき(共生)”～あらゆる存在とのつながりの中で生かされていることへの目覚め～

講座名	講師・主催等	日時	会場	対象	内容
体験講座 音楽と自然による ともいき ～ガムラン・ワークショップと “筑女の森”自然観察～	田村 史子 (文学部准教授) 田中 一男 (地域環境計画九州支社) サブノ (インドネシア、ジャワ、スロカルト王家 ガムラン楽長) 主催:アジア文化学科	① 4月29日(土・祝) ※終了 ② 6月25日(日) 10:00～15:30 (12:30～13:30休憩)	筑紫女学園大学 飛翔会館3階 スクワヴアティーホール 及び学内高雄山遊歩道	一般/ 30名 ※各回完結、 複数回受講可	アジアの音楽と森の自然に親しむ プログラムです。「ガムラン」は、イン ドネシアの豊かな森に暮らしていた 人たちが生み出した合奏音楽で す。この講座は、その豊かさを共感し ていただくことを目指しています。4 月は午前中に「ガムラン」の演奏、午 後は本学の“筑女の森”での(春の植 物観察と筍ほり)を。6月はインドネ シアから第一線の演奏家を講師に 迎え、午前はガムランの演奏体験、 午後はミニコンサートを行います。 ※ガムランは床に座って演奏します。※森で 活動できるような靴や服装をお願い します。※昼食・飲み物は各自でご用意 ください。※雨天の場合は、室内で講 義の予定です。
公開講座 自立に向けて 家庭と学校でできること ①幼児期・学童期 ②思春期 ③青年期	酒井 均(人間科学部教授) 共催:福岡発達障害観の会「たけのこ」 主催:人間科学科人間関係専攻	① 5月27日(土) ※終了 ② 6月24日(土) ③ 7月29日(土) 10:00～12:00	筑紫女学園大学 8号館1階 8103教室	一般/ 30名	発達障がい児・者の自立に向けて、 幼児期・学童期・思春期・青年期に どのような力をつけていくのか、どの ように支援していくかを考えていきま す。家庭と学校で育てたい力は、共 通点もあれば、それぞれの場所でき かでない支援もあります。これらを 整理しながら、それぞれの場で、そ れぞれの時期にどのような支援が必 要か考えてみましょう。
公開講座 文学と南(4) 日本文学と琉球文学 —ニホンゴとは何か— ①文学 I 記憶の言葉と「私」の文学 ②言語 「琉球語」の現在—多様性を超えて ③文学 II 古代日本文学と古代沖縄文学の発想	コーディネーター: 松下 博文(文学部教授) ①崎山 多美(作家) ②下地賀代子(沖縄国際大学准教授) ③西表 宏(香蘭女子短期大学教授) 共催:福岡市総合図書館 (福岡市文学館)	① 6月 3日(土) ※終了 ② 6月10日(土) ③ 6月17日(土) 14:00～16:30	福岡市赤煉瓦文化館 (福岡市中央区天神1-15-30)	一般/ 30名	「文学と南」の第4回目。今回は、沖 縄の言語と文学に焦点をあてて、日 本語と琉球語の同質性と異質性に 注目しながら、「ニホンゴとは何か」 「日本人とは何か」という初歩的な 問題を共に考えていきたいと思います。
公開講座 第20回 仏教文化講座 『「教行信証」に学ぶ』 ①教巻 —真実の教えとはなにか— ②行巻 —名を称えること— ③信巻 —信心の利益について— ④証巻 —還相の菩薩とは— ⑤化身土巻 —神祇不帰依の態度—	①毛利 俊英(本学非常勤講師) ②真名子晃征(本学非常勤講師) ③金見 倫吾(本学非常勤講師) ④宇治 和貴(人間科学部准教授) ⑤栗山 俊之(現代社会学部教授) 主催:仏教学研究室	① 6月 7日(水) ※終了 ② 6月14日(水) ※終了 ③ 6月21日(水) ④ 7月 5日(水) ⑤ 7月12日(水) 19:00～20:30	太宰府市 いきいき情報センター (太宰府市五条3-1-1)	一般/ 70名	親鸞の名著である『顕浄土真実教 行証文類』に説かれた教えのなか から、担当者が一節を選びだし、そ こに示される親鸞思想の意義を解 説します。詳細な教義に関する議 論ではなく、できる限りわかりやく 親鸞思想を講義することを目的とし ています。親鸞思想を学ぶにあたっ ての入門講座です。
公開講座 体験しよう! 教育・保育の実際 ①動作法 ～障がい児・者の心理面の 発達援助としてのリハビリテーション ②子どもの心をはくくむ ～幼児期には? 小学校では? ③子どもと音楽 ～聞くこと・歌うこと・リズムのこと	①Surende Kumar(人間科学部教授) ②薄 千里(人間科学部准教授) ③今釜 亮(人間科学部講師) 主催:人間科学科人間形成専攻	① 8月19日(土) ② 8月26日(土) ③ 9月 2日(土) 10:00～12:00	筑紫女学園大学 ①28号館1階 8104教室 ③3号館4階 3404音楽リズム室	①③ 一般/ 30名 ② 一般/ 30名 (保育・教育 関係者向き)	保育所や幼稚園、小学校での教育 や保育について考えます。保育者、 教員、子育て支援関係の方のご参 加を歓迎します。一緒に体験し、考 え、学びましょう。 ※講座中のお子様の保育をご希望の方は、 お申し込みの際にお問い合わせください。
公開講座 日本語ライティング講座 —伝わる書き方—	中川 茂 (元西日本新聞社特別論説委員、 元TNC報道番組コメンテーター、 九州工業大学・福岡大学ほか非常勤講師) 小野 望(文学部教授) 高山百合子(文学部教授) 主催:日本語・日本文学科	① 9月16日(土) ② 9月23日(土・祝) ③ 9月30日(土) ④10月 7日(土) 13:00～15:00 (全4回)	筑紫女学園大学 6号館2階 6201教室	一般/ 40名 (4回とも出席 できる方)	1、2回は本学日本語・日本文学科 教員による基礎固め。3、4回は ジャーナリストである中川茂氏をお 迎え、指導を行います。「伝わる簡 潔な文章」を書くために、適切な手 順とチェックポイントを学びましょう。
公開演奏会 九州ユース合唱団演奏会 ～ともに生き、ともに歌う～	松原 千振 (東京混声合唱団正指揮者、 元フィンランド放送室内合唱団指揮者) 今釜 亮 (人間科学部講師)	9月18日(月・祝) 14:00～16:00	筑紫女学園高等学校 講堂 (福岡市中央区雷国2-8-1)	一般/ 100名	全国各地から集まる16歳から30歳の 歌い手が演奏する演奏会です。指揮 と解説は東京混声合唱団正指揮者・ 松原千振氏を中心に、合唱作品 に取り組みます。民族のうたとは、戦 後日本が築き上げた合唱芸術とは何 か、一つの答えとして演奏します。

お申込み・お問合せ 筑紫女学園大学生涯学習センター
〒818-0192 福岡県太宰府市石坂2丁目12-1TEL/092(925)9685 FAX/092(925)8319
Eメール/gakushu@chikushi-u.ac.jpお申込み方法 ハガキ・FAX・Eメールまたは
本学ホームページより
(Eメールは右のQRコードから)

QRコード

*お申し込みの際は、①受講希望講座名②氏名(フリガナ)③郵便番号④住所⑤電話番号・FAX番号をご記入ください。*定員に達した場合は、締切りとなりますのでご了承ください。
*お預かりした個人情報は適切に管理し、公開講座運営以外に使用することはありません。

— 訃報 —

井浦順爾元理事長が
往生の素懐を遂げられました去る平成29年1月25日、井浦順
元理事長が往生の素懐を遂げられま
した。井浦先生は、昭和40年4月に筑紫
女学園中学校・高等学校に奉職。昭和
59年4月から平成7年3月まで同校
校長、平成7年1月から平成19年5
月まで学校法人筑紫女学園理事長、
平成19年6月から平成21年5月まで
同顧問の任を全うされ、44年の長きに
わたり、筑紫女学園の発展に多大な貢
献を果たされました。なお、本学では3月26日(日)10時
より、警固キャンパス講堂にて、先生を
偲ぶ追悼法要を挙行いたしました。こ
こに謹んで、ご報告申し上げます。

合掌

Report 筑紫女学園報

No.92

発行 学校法人 筑紫女学園 / 大学院・大学・高等学校・中学校・幼稚園
〒818-0192 福岡県太宰府市石坂2丁目12-1 TEL 092(925)3511 http://www.chikushi.ac.jpVEGETABLE OIL INK VOC(揮発性有機化合物)の発煙を抑制する植物油を配合
ベジタブルオイルインク(VEGETABLE OIL INK)を使用しています

| CJ Report No.92 | 19